

1. 다음 스케일들의 숫자를 붙여보세요. 그리고 스케일 이름도 맞춰보세요

D major Scale

1 2 3 4 5 6 7 8

B dorian (도리안) Scale

1 2 b3 4 5 6 b7 8

E^b Lydian (리디안) Scale

1 2 3 #4 5 6 7 8

A^b ionian (이오니아) Scale

1 2 3 4 5 6 7 8

2. 다음 숫자에 맞추어 스케일을 만들어보세요

F Ionian Scale

1 2 3 4 5 6 7 8

G Dorian Scale

1 2 b3 4 5 6 b7 8

D^b Lydian scale

1 2 3 #4 5 6 7 8

F# Harmonic Minor Scale

1 2 b3 4 5 b6 7 8

B^b Locrian Scale

1 b2 b3 4 b5 b6 b7 8

3. 다음 표의 숫자는 Scale 숫자이다. 빈칸을 채워보아라.

Major Scale

1	2	3	4	5	6	7	8
D	E	F#	G	A	B	C#	D
C	D	E	F	G	A	B	C
B ^b	C	D	E	F	G	A	B ^b
A	B	C#	D	E	F#	G#	A
G	A	B	C	D	E	F#	G
F	G	A	B ^b	C	D	E	F
E ^b	F	G	A ^b	B ^b	C	D	E ^b

Natural Minor

1	2	^b 3	4	5	^b 6	^b 7	8
B ^b	C	D ^b	E ^b	F	G ^b	A ^b	B ^b
A ^b	B ^b	C ^b	D ^b	E ^b	F	G ^b	A ^b
G	A	B ^b	C	D	E ^b	F	G
F	G	A ^b	B ^b	C	D ^b	E ^b	F
E ^b	F	G ^b	A ^b	B ^b	C ^b	D ^b	E ^b
D ^b	E ^b	F ^b (E)	G ^b	A ^b	B ^b	C	D ^b
C	D	E ^b	F	G	A ^b	B ^b	C

Melodic Minor(Ascending)

1	2	$\flat 3$	4	5	6	7	8
G	A	$B\flat$	C	D	E	$F\sharp$	G
$A\flat$	$B\flat$	$C\flat(B)$	$D\flat$	$E\flat$	F	G	$A\flat$
$B\flat$	C	$D\flat$	$E\flat$	F	G	A	$B\flat$
C	D	$E\flat$	F	G	A	B	C
D	E	F	G	A	B	$C\sharp$	D
E	$F\sharp$	G	A	B	$C\sharp$	$D\sharp$	E
F	G	$A\flat$	$B\flat$	C	D	E	F

Harmonic Minor

1	2	$\flat 3$	4	5	$\flat 6$	7	8
A	B	C	D	E	F	$G\sharp$	A
$B\flat$	C	$D\flat$	$E\flat$	F	$G\flat$	A	$B\flat$
$D\flat(C\sharp)$	$E\flat(D\sharp)$	$F\flat(E)$	$G\flat(F\sharp)$	$A\flat(G\sharp)$	A	$C(B\sharp)$	$D\flat(C\sharp)$
D	E	F	G	A	$B\flat$	$C\sharp$	D
E	$F\sharp$	G	A	B	C	$D\sharp$	E
$F\sharp$	$G\sharp$	A	B	$C\sharp$	D	$F(E\sharp)$	$F\sharp$
G	A	$B\flat$	C	D	$E\flat$	$F\sharp$	G

1. 주어진 음 위에 장2도 만들기



2. 주어진 음 위에 장3도 만들기



3. 주어진 음 위에 완전4도 만들기



4. 주어진 음 위에 완전5도 만들기



5. 주어진 음 위에 장6도 만들기



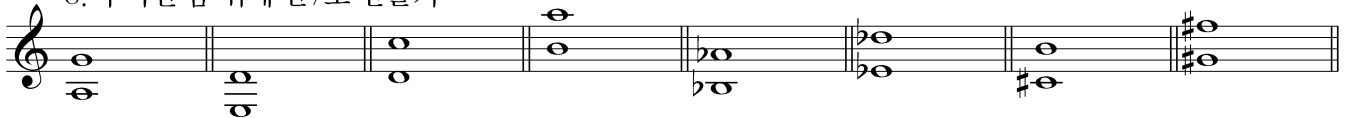
6. 주어진 음 위에 장7도 만들기



7. 주어진 음 위에 증5도 만들기



8. 주어진 음 위에 단7도 만들기



9. 주어진 음 위에 증4도 만들기



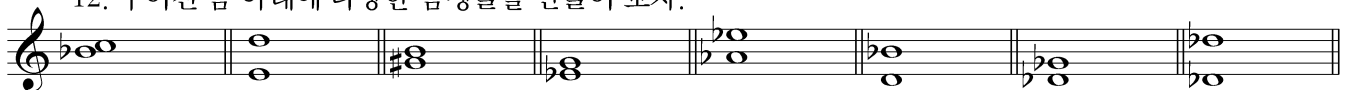
10. 주어진 음 위에 감5도 만들기



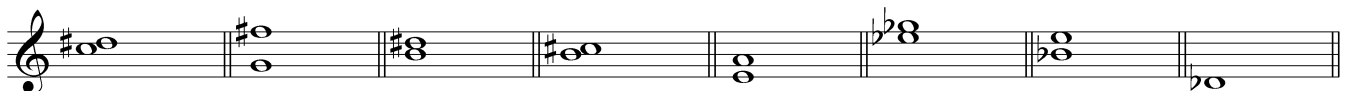
11. 주어진 음 위에 단6도 만들기



12. 주어진 음 아래에 다양한 음정들을 만들어 보자.



장2도 단7도 단3도 장3도 완전5도 단6도 완전4도 감5도




증2도 장7도 장3도 장2도 완전 4도 단3도 증4도 완전8도

* 12번 주어진 음 위로 쌓는지 음 아래로 쌓는지 주의

1. 주어진 음 위로 Major Triad를 만드세요


D B A F# D^b C# G^b B^b



A musical staff with a treble clef and a key signature of one sharp (F#). The staff contains eight measures, each with a chord symbol above and a triad below. The chords are: D major (D, F#, A), B major (B, D, F#), A major (A, C#, E), F# major (F#, A, C#), D^b major (D^b, F, A), C# major (C#, E, G), G^b major (G^b, B^b, D^b), and B^b major (B^b, D^b, F).

2. 주어진 음위로 Minor Triad 를 만드세요

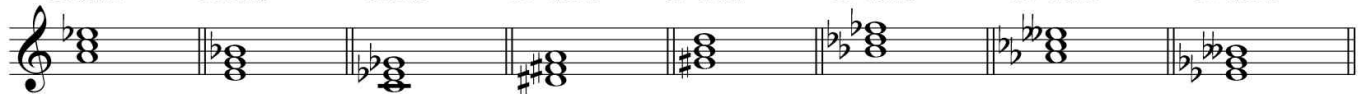
Cm Fm Gm D^bm A^bm F#m C#m G^bm



A musical staff with a treble clef and a key signature of two flats (Bb, Eb). The staff contains eight measures, each with a chord symbol above and a triad below. The chords are: Cm (C, Eb, Gb), Fm (F, Ab, Cb), Gm (G, Bb, Db), D^bm (D^b, F, Ab), A^bm (A^b, Cb, Eb), F#m (F#, Ab, Cb), C#m (C#, Eb, Gb), and G^bm (G^b, Bb, Db).

3. 주어진 음위로 Diminished Triad를 만드세요


A^{dim} E^{dim} C^{dim} D^{#dim} G^{#dim} B^{bdim} A^{bdim} E^{bdim}



A musical staff with a treble clef and a key signature of two flats (Bb, Eb). The staff contains eight measures, each with a chord symbol above and a triad below. The chords are: A^{dim} (A, C, Eb), E^{dim} (E, G, Bb), C^{dim} (C, Eb, Gb), D^{#dim} (D#, F, Ab), G^{#dim} (G#, B, D^b), B^{bdim} (B^b, D^b, F), A^{bdim} (A^b, C, Eb), and E^{bdim} (E^b, G, Bb).

1. 주어진 음 위로 Major 7th Chord를 만들어보자.


Dmaj⁷ Bmaj⁷ Amaj⁷ F[♯]maj⁷ D^bmaj⁷ C[♯]maj⁷ G^bmaj⁷ B^bmaj⁷



A musical staff in treble clef showing eight Major 7th chords. Each chord is represented by a vertical stack of notes with a double bar line to its right. The chords are: Dmaj7 (D, F#, A, C), Bmaj7 (B, D, F#, A), Amaj7 (A, C, E, G), F#maj7 (F#, A, C, E), Dbmaj7 (Bb, D, F, Ab), C#maj7 (C#, E, G, B), Gbmaj7 (Gb, Bb, D, F), and Bbmaj7 (Bb, D, F, Ab).

2. 주어진 음 위로 Minor 7th Chord를 만들어보자.


Cm⁷ Fm⁷ Gm⁷ D^bm⁷ A^bm⁷ F[♯]m⁷ C[♯]m⁷ G^bm⁷ A⁷



A musical staff in treble clef showing nine Minor 7th chords. Each chord is represented by a vertical stack of notes with a double bar line to its right. The chords are: Cm7 (C, Eb, G, Bb), Fm7 (F, Ab, C, Eb), Gm7 (G, Bb, D, F), Dbm7 (Bb, D, F, Ab), Abm7 (Ab, C, Eb, G), F#m7 (F#, A, C, Eb), C#m7 (C#, E, G, Bb), Gbm7 (Gb, Bb, D, F), and A7 (A, C, E, G).

3. 주어진 음 위로 Dominant 7th Chord를 만들어보자.


E⁷ C⁷ D^{♯7} G^{♯7} B^{b7} A^{b7} E^{b7} Cm^{7b5}



A musical staff in treble clef showing eight Dominant 7th chords. Each chord is represented by a vertical stack of notes with a double bar line to its right. The chords are: E7 (E, G, B, D), C7 (C, Eb, G, Bb), D#7 (D#, F#, A, C), G#7 (G#, B, D, F), Bb7 (Bb, D, F, Ab), Ab7 (Ab, C, Eb, G), Eb7 (Eb, G, B, D), and Cm7b5 (C, Eb, Gb, Bb).

4. 주어진 음 위로 Minor 7th b5 Chord를 만들어보자.

Cm^{7b5} Fm^{7b5} B^bm^{7b5} Gm^{7b5} E^bm^{7b5} C[♯]m^{7b5} Dm^{7b5} A[♯]m^{7b5}



A musical staff in treble clef showing eight Minor 7th b5 chords. Each chord is represented by a vertical stack of notes with a double bar line to its right. The chords are: Cm7b5 (C, Eb, Gb, Bb), Fm7b5 (F, Ab, Cb, Eb), Bbm7b5 (Bb, Db, Fb, Ab), Gm7b5 (G, Bb, Db, Fb), Ebm7b5 (Eb, Gb, Bb, Db), C#m7b5 (C#, E, Gb, Bb), Dm7b5 (D, F, Ab, Cb), and A#m7b5 (A#, C, Eb, Gb).

다음의 Chord 진행에 Open Voicing을 사용하여 Voice leading을 완성해보자.

Am⁷ D⁷ 5도생략 Gmaj⁷ Cmaj⁷

공통음은 공통성부에 그리고 가장 적은 움직임을 찾는다.

F^{#m7b5} B⁷ Em⁷ E^{b7} Dm⁷ D^{b7}

Fm⁷ B^{b7m7} E^{b7} A^{b7maj7} 5도생략

A^{b7m6} E^{b7maj7} Fm^{7b5} B^{b7}

Em⁷ F⁷ B^{b7maj7} D^{b7} G^{b7maj7} A⁷ Dmaj⁷

5th 생략
으로 Smooth 한 진행

open vaicing 을 효과적으로 쓰기위해
5도음 생략하고 움직임이 적은 다른
Chord tone 을 사용한다.

시작하는 성부의 배치에 따라 하나 이상의 답이 나올 수 있다.

* 공통성부는 → 로 표기했음

1. 다음 멜로디에서 Tension 과 Avoid Note를 모두 골라내어 Tension은 T와 도수를 표기하고 Avoid Note는 A.N과 스케일 숫자로 결박 하세요! A.N.는 검은 음표로 그리기도 합니다.

다음과 같이 표기하면 된다.

Am7 (T9) D7 (A.N.4) Gma7 (T9) Cma7 (T13)

이렇게 풀면 100점입니다. 짹짹!!!

Cma7 (AN4) Am7 (T11) Dm7 (T9) G7 (Tb13)

Em7 (ANb2) A7 (T9) Em7 (T11) A7 (Tb13)

G⁷sus⁴ (T9) Cma7 (T13) F⁷sus⁴ (AN4) B^bma7 (ANb2)

Fma7 (T#11) F[#]dim⁷ (AN) Gm7 (AN6) G[#]dim⁷ (T7) 또는 (T)

디미니쉬트 코드
Scale 숫자는 적지 않는다.

디미니쉬트 코드
Tension은 도수를 적지 않는 경우도 있다.

#5 Ama7 (AN4) Dma7 (T9) C[#]m7 (T11) F[#]m7 (T11)

2. 다음 코드와 멜로디의 관계를 분석하고 Tension 그리고 Avoid Note 를 찾아 표기 하세요.

1. Cmaj7 Am7 Dm7 G7

2. F#m7b5 B7 Em7 Dm7 G7

2. Dm7 Dm7/C Bbmaj7 Am7

Gm7 Fmaj7 Em7b5 A7 Dm7

AN6 (m) 에서 tritone 금지) 코드를 G-6로 바꾸는게 좋다.

AiN6 (m) 에서 tritone 금지) Dm6로 바꾸면 좋다.

3. 코드와 맞지 않는 Avoid Note를 찾아내어 쓸수있는음 (available note)로 바꿔보세요.

G7sus Cmaj7 (7로 5로 고친다)

F7sus Bbmaj7 (maj7로 고친다)

CMaj⁷ Dm⁷ Em⁷ FMaj⁷ G⁷ Am⁷ Bm^{7b5}

IMaj⁷ IIm⁷ IIIm⁷ IVMaj⁷ V⁷ VIIm⁷ VIIIm^{7b5}

위의 보기와 같이 각 조의 Major Scale 위에 Diatonic 7th Chord 를 만들고 코드 이름을 붙여보자.
 12Key 에 익숙해지기 위한 필수 과정이므로 열심히 익혀두도록 하자.

GMaj⁷ Gm⁷ Am⁷ BbMaj⁷ C⁷ Dm⁷ Em^{7b5}

IMaj⁷ IIm⁷ IIIm⁷ IVMaj⁷ V⁷ VIIm⁷ VIIIm^{7b5}

FbMaj⁷ Cm⁷ Dm⁷ EbMaj⁷ F⁷ Gm⁷ Am^{7b5}

IMaj⁷ IIm⁷ IIIm⁷ IVMaj⁷ V⁷ VIIm⁷ VIIIm^{7b5}

EbMaj⁷ Fm⁷ Gm⁷ AbMaj⁷ Bb⁷ Cm⁷ Dm^{7b5}

IMaj⁷ IIm⁷ IIIm⁷ IVMaj⁷ V⁷ VIIm⁷ VIIIm^{7b5}

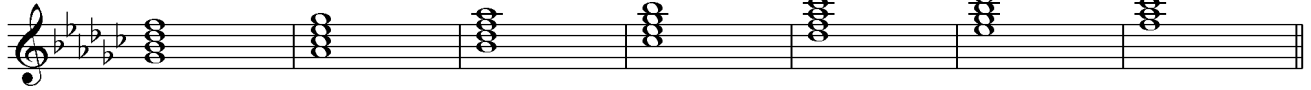
AbMaj⁷ Bbm⁷ Cm⁷ DbMaj⁷ Eb⁷ Fm⁷ Gm^{7b5}

IMaj⁷ IIm⁷ IIIm⁷ IVMaj⁷ V⁷ VIIm⁷ VIIIm^{7b5}

DbMaj⁷ Ebm⁷ Fm⁷ GbMaj⁷ Ab⁷ Bbm⁷ Cm^{7b5}

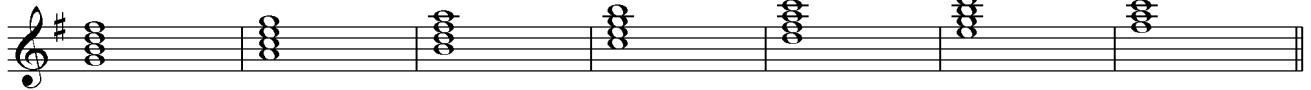
IMaj⁷ IIm⁷ IIIm⁷ IVMaj⁷ V⁷ VIIm⁷ VIIIm^{7b5}

G♭Maj⁷ A♭m⁷ B♭m⁷ C♭Maj⁷ D♭⁷ E♭m⁷ Fm^{7♭5}




IMaj⁷ IIm⁷ IIIm⁷ IVMaj⁷ V⁷ VIIm⁷ VIIIm^{7♭5}

GMaj⁷ Am⁷ Bm⁷ CMaj⁷ D⁷ Em⁷ F♯m^{7♭5}



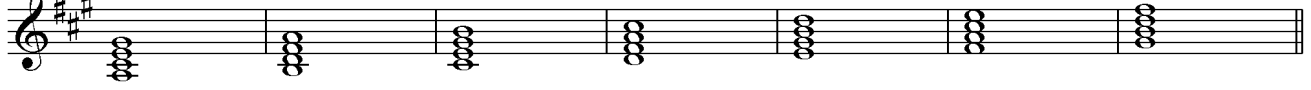
IMaj⁷ IIm⁷ IIIm⁷ IVMaj⁷ V⁷ VIIm⁷ VIIIm^{7♭5}

DMaj⁷ Em⁷ F♯m⁷ GMaj⁷ A⁷ Bm⁷ C♯m^{7♭5}



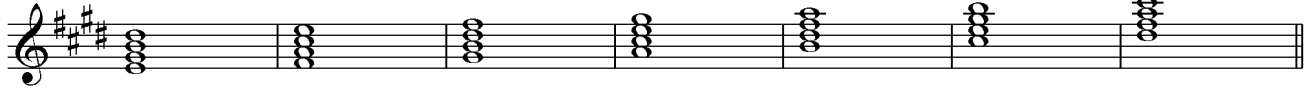
IMaj⁷ IIm⁷ IIIm⁷ IVMaj⁷ V⁷ VIIm⁷ VIIIm^{7♭5}

AMaj⁷ Bm⁷ C♯m⁷ DMaj⁷ E⁷ F♯m⁷ G♯m^{7♭5}




IMaj⁷ IIm⁷ IIIm⁷ IVMaj⁷ V⁷ VIIm⁷ VIIIm^{7♭5}

EMaj⁷ F♯m⁷ G♯m⁷ AMaj⁷ B⁷ C♯m⁷ D♯m^{7♭5}



IMaj⁷ IIm⁷ IIIm⁷ IVMaj⁷ V⁷ VIIm⁷ VIIIm^{7♭5}

BMaj⁷ C♯m⁷ D♯m⁷ EMaj⁷ F⁷ G♯m⁷ A♯m^{7♭5}



IMaj⁷ IIm⁷ IIIm⁷ IVMaj⁷ V⁷ VIIm⁷ VIIIm^{7♭5}

<82page>

다음 악보를 보고 어떤 key와 어떤 Cadence를 사용하고 있는지 분석하고 Cadence가 사용된 곳에 알맞은 분석 표기를 넣어보아라.

A foggy day

Fma7 Am7b5 D7b5 Gm7 V7/I C7

정격종지
(Authentic Cadence)

F6 Dm7b5 G7 Gm7 C7

정격종지
(Authentic Cadence)

Fma7 Cm7 F7 IV Bb6 I-6 Bbm6

변격종지
(Plagal or
Sub-dominant minor
Cadence)

Fma7 A-7 Gm7 V7/I C7

정격종지
(Authentic)

6

* 다음 멜로디를 Ima7, IVma7, V7 (주요 3화음)만을 이용 하여 Harmonize 하고 Melody 를 분석 해보자.

1. Cmaj G7 Cmaj7

☆ Cmaj7 Fmaj7 E-7 Am7

각각 다른 기능의 코드들로 Harmonize 한것임.

2. A^bmaj7 D^bmaj7

☆ A^bmaj7 Fm7 D^bmaj7 B^b-7

관계 단조관계에 있는 코드를 Harmonize.

3. Dmaj

☆ Dmaj7 F#-7 Gmaj7 B-7

IV Sub-dominant 기능은 Avoid note가 없으므로 원하는 곳에 사용가능

4. F B^b B^b F

☆ D-7 G7sus4 G-7 A-7

IV와 V⁷sus4 는 sub-dominant 기능

5. E B 7 Amaj7

E Amaj7 B 7 G#-7 F#-7

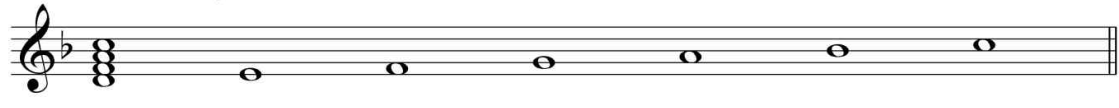
IV Sub-dominant 원하는 곳에 사용가능

* 초기 Harmonize 가 완성되면 Diatonic Reharmonize 를 시행하고 변화된 Melody 의 기능을 적어보자.

멜로디가 Diatonic 한 경우라면 Diatonic Chord들을 사용할 수 있다.
 그러므로 다양한 코드진행을 만들 수 있다.
 특히 같은 기능 (Function)의 코드들은 자유롭게 치환가능하나
 멜로디를 건드리는 경우는 쓰지 않는다.

*다음 조표를 확인하고 코드이름과 스케일 숫자 그리고 모드의 이름을 기록하시오

Dm⁷(VIIm⁷)

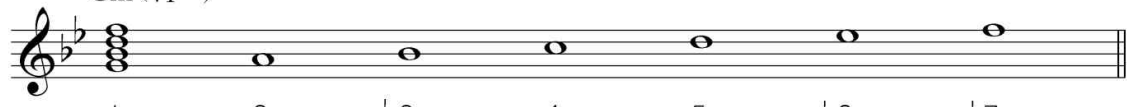


(D aeolian scale)

1 2 b3 4 5 b6 b7

Detailed description: A musical staff in treble clef with a key signature of two flats (Bb and Eb). The scale is Dm7(VIIm7), which is the D aeolian scale. The notes are D, E, F, G, A, Bb, Db. The scale is written as a sequence of whole notes. The chord symbol Dm7(VIIm7) is written above the staff. The name (D aeolian scale) is written to the right. The scale degrees 1, 2, b3, 4, 5, b6, b7 are written below the staff.

Gm⁷(VI-⁷)




(G aeolian)

1 2 b3 4 5 b6 b7

Detailed description: A musical staff in treble clef with a key signature of two flats (Bb and Eb). The scale is Gm7(VI-7), which is the G aeolian scale. The notes are G, A, Bb, C, D, Eb, F. The scale is written as a sequence of whole notes. The chord symbol Gm7(VI-7) is written above the staff. The name (G aeolian) is written to the right. The scale degrees 1, 2, b3, 4, 5, b6, b7 are written below the staff.

E^bmaj⁷(Imaj⁷)

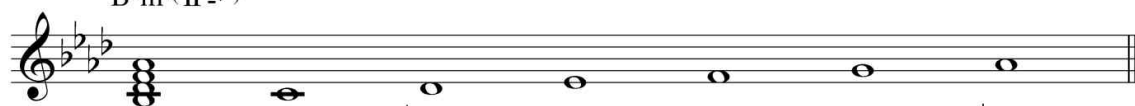


(Eb ionian)

1 2 3 4 5 6 7

Detailed description: A musical staff in treble clef with a key signature of three flats (Bb, Eb, and Ab). The scale is Ebmaj7(Imaj7), which is the Eb ionian scale. The notes are Eb, F, G, Ab, Bb, C, D. The scale is written as a sequence of whole notes. The chord symbol Ebmaj7(Imaj7) is written above the staff. The name (Eb ionian) is written to the right. The scale degrees 1, 2, 3, 4, 5, 6, 7 are written below the staff.

B^bm⁷(II-⁷)

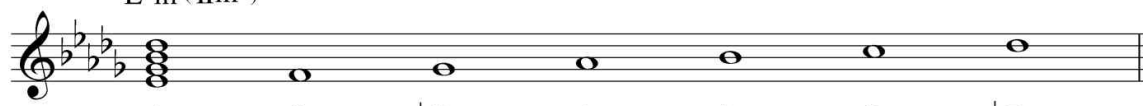


(Bb dorian)

1 2 b3 4 5 6 b7

Detailed description: A musical staff in treble clef with a key signature of three flats (Bb, Eb, and Ab). The scale is Bbm7(II-7), which is the Bb dorian scale. The notes are Bb, C, Db, Eb, F, G, Ab. The scale is written as a sequence of whole notes. The chord symbol Bbm7(II-7) is written above the staff. The name (Bb dorian) is written to the right. The scale degrees 1, 2, b3, 4, 5, 6, b7 are written below the staff.

E^bm⁷(IIIm⁷)



(Eb dorian)

1 2 b3 4 5 6 b7

Detailed description: A musical staff in treble clef with a key signature of three flats (Bb, Eb, and Ab). The scale is Ebm7(IIIm7), which is the Eb dorian scale. The notes are Eb, F, G, Ab, Bb, C, Db. The scale is written as a sequence of whole notes. The chord symbol Ebm7(IIIm7) is written above the staff. The name (Eb dorian) is written to the right. The scale degrees 1, 2, b3, 4, 5, 6, b7 are written below the staff.

Bm⁷(III-⁷)

(B phrygian)

1 b2 b3 4 5 b6 b7

A⁷(V⁷)

(A mixolydian)

1 2 3 4 5 6 b7

Dmaj⁷(IV Maj⁷)

(D Lydian)

1 2 3 #4 5 6 7

F#m⁷(II-⁷)

(F# dorian)

1 2 b3 4 5 6 b7

D#m⁷(III-⁷)

(D# phrygian)

1 b2 b3 4 5 b6 b7

* 다음 코드진행을 분석하고 secondary dominant 에 쓸수 있는 ,Tension 을 적으세요.

보기

1. Cma7(IIma7) E7(V7/VI) Am7(VIm7) D7(V7/V)
(T b9, T b13) (T9, T13)

1. Fma7(I Maj7) Am7(III-7) D7(V7/II) Gm7(II-7) C7(V7/I) Am7(III-7) D7(V7/II)
(T9, T13) (T9, T13)

2. Dma7(I Maj7) D7(V7/IV) Gma7(I Maj7) Em7(II-7) A7(V7/IV)

3. Ebma7(I Maj7) G7(V7/VI) Cm7(VI-7) Eb7(V7/IV) Abma7(IV Maj7) C7(V7/II) Fm7(II-7) Bb7(V7/I)
(T b9, T b13) (T9, T13) (T9, T b13)

4. Cm7b5(VII-7b5) F7(V7/VI) Bbm7(VI-7) Db7(V7/IV) Gbma7(IV Maj7) Gbm6 I Maj7 Dbma7

5. Ama7(I Maj7) F#7(V7/II) Bm7(II-7) G#7(V7/III) C#m7(III-7) A7(V7/IV) Dma7(IV Maj7)
(T9, T b13) (T b9, T b13) (T9, T13)

조표와 관계없이 key의 중심을 잡아본다.

*chord의 흐름을 이해하면 Tonal(조성)을 찾아낼 수 있다.

다음의 빈 칸에 각 Key에서의 Secondary Dominant를 써보자.

	V ⁷ /I	V ⁷ /II	V ⁷ /III	V ⁷ /IV	V ⁷ /V	V ⁷ /VI
Cmaj ⁷ (major key)	G ⁷	A ⁷	B ⁷	C ⁷	D ⁷	E ⁷
Fmaj ⁷	C ⁷	D ⁷	E ⁷	F ⁷	G ⁷	A ⁷
B ^b maj ⁷	F ⁷	G ⁷	A ⁷	B ^{b7}	C ⁷	D ⁷
E ^b maj ⁷	B ^{b7}	C ⁷	D ⁷	E ^{b7}	F ⁷	G ⁷
A ^b maj ⁷	E ^{b7}	F ⁷	G ⁷	A ^{b7}	B ^{b7}	C ⁷
D ^b maj ⁷	A ^{b7}	B ^{b7}	C ⁷	D ^{b7}	E ^{b7}	F ⁷
G ^b maj ⁷	D ^{b7}	E ^{b7}	F ⁷	G ^{b7}	A ^{b7}	B ^{b7}
Bmaj ⁷	F ^{#7}	G ^{#7}	A ^{#7}	B ⁷	C ^{#7}	D ^{#7}
Emaj ⁷	B ⁷	C ^{#7}	D ^{#7}	E ⁷	F ^{#7}	G ^{#7}
Amaj ⁷	E ⁷	F ^{#7}	G ^{#7}	A ⁷	B ⁷	C ^{#7}
Dmaj ⁷	A ⁷	B ⁷	C ^{#7}	D ⁷	E ⁷	F ^{#7}
Gmaj ⁷	D ⁷	E ⁷	F ^{#7}	G ⁷	A ⁷	B ⁷

* 다음 코드 진행들을 가능한 step motion 으로 연결 해보세요.(가능하면 두개버전으로 시도해 보자.)

A^bmaj⁷ Fm⁷ B^bm⁷ E^b7 Cm⁷ Fm⁷ B^bm⁷ E^b7

A^b7 D^bmaj⁷ Ddim⁷ A^bmaj⁶ E^b7 F⁷ B^bm⁷ E^b7

* 하나 이상의 답이 가능 합니다.

B^bmaj⁷ A^bm⁷ D^b7 G^bmaj⁷ Em⁷ A⁷

Dmaj⁷ A^bm⁷ D^b7 G^bmaj⁷ Gm⁷ C⁷

* 하나 이상의 답이 가능 합니다.

Bmaj⁷ D⁷ Gma⁷ B^b7 E^bmaj⁷ Am⁷ D⁷

G B^b7 E^bmaj⁷ F[#]7 Bmaj⁷ Fm⁷ B^b7

* G triad는 6가 Guide tone 기능을 할 수 있습니다.

* 다음 멜로디중 Approach Note 를 찾아내고 그 성분을 밝혀주세요

1 Cmaj7 Dm7 Em7 Fmaj7

5 S4 (L.N.T) 5 5 S1 b7 (Unprpared) S \flat 6 (P.T) 5 3

2 Fmaj7 D7 Gm7 C7

3 T13 S5 (L.N.T) T13 b7 5 S6 b7 (P.T) R T13 S \flat 7 (U.N.T) T13

3 E \flat maj7 Dm 7b5 G7 b9

T13 S7 (P.T) 1 S2 (P.T) 3 5 T9 ch b3 b7 S1 T 9 (P.T)

4 Gmaj7 Gm7 C7

T9 3 5 1 S2 (P.T) b3 1 ch 5

5 A A+ G \sharp m7 C \sharp 7 F \sharp m7 C \sharp m7 C7

1 3 1 T11 b7 b3 S4 (U.A) b3 3

B7 DmM7 C \sharp m7 Bm $^{7(11)}$

b7 T9 b7 7 6 b3 (indirect Resolution) T11

* 위의 분석 이외에도 다양한 분석이 가능합니다.

* Approach Note는 상대적으로 강한 Target note 로
순차진행 하는 상대적으로 약한음을 말한다.

* 다음의 멜로디에 기본 코드를 붙이고 Line Cliche'를 그려놓고 연주 해보세요.

1

① C F Dm

② C C+ C⁶ C⁷ F F+ Dm Dm M⁷ G⁷sus

2

① Em

② Em Em+ Em⁶ Em+

① Am D⁷ G

② Am AmM⁷ D⁷sus⁴ D⁷ Gadd⁹ G Gmaj G⁶

* 다양한 시도가 가능합니다.

2에서는 코드가 바뀌면서 Cliché Line 이 연장되는 경우 입니다.

다음 악보를 분석하고 전조된 부분과 어떤 기법인지를 밝혀보자.

Dmaj⁷ Em⁷ A⁷ Dmaj⁷ Gmaj⁷ Am⁷ D⁷ Gmaj⁷

D Key → G Key

직접전조 이면서 G는 D Key의 IV

Cmaj⁷ Dm⁷ Ebmaj⁷ Fm⁷

C Key → Eb Key

pivot chord 역할

pivot chord 전조

Fmaj⁷ Gm⁷ C⁷ Am⁷ D⁷ Gm⁷ C⁷

F Key → Gm⁷ C⁷

[F Key 에서는 V⁷
D Key 에서는 bVII]

일종의 pivot chord

Dmaj⁷ Em⁷ F#m⁷ Gmaj⁷ Cmaj⁷ Dm⁷ Em⁷ Fmaj⁷

D Key → C Key

[D Key 에서는 IV maj⁷
C Key 에서는 VII maj⁷]

일종의 pivot chord

Cmaj⁷ Am⁷ Gb⁷ Bmaj⁷ Emaj⁷

C Key → B Key

B Key 의 V⁷/II

도미넌트 전조

D#m⁷ G#⁷ Dbmaj⁷ Fm⁷

B Key 에서는 V⁷/II

[C Key 에서는 VI m⁷
 [G Key 에서는 II m⁷

Cma⁷ Fma⁷ Em⁷ Am⁷

C Key pivot chord 전조

Gma⁷ Cma⁷ Bm⁷ Em⁷ Dm⁷

G Key

[G Key 에서는 subV⁷/V
 [Ab Key 에서는 V⁷/I

D D⁷ C/G G Em D⁷ G Em E^{b7}

G Key 둘다가능 ① pivot chord 전조
② Dominant 전조

A^b A^b/E^b E^{b7} E^{b7} A^b/E^b E^{b7} A^b

Ab Key

* 이와 같이 전조에는 단순전조 이외에 Key-Related chord 등을 이용한 다양한 전조가 있습니다. 분석의 상황에 따라서 해석이 다를 수 있지만 멋진 전조는 듣는이에게 음악적인 자극을 강하게 줄 수 있는 중요한 기법입니다.

다음 악보를 보고 Modal Interchange chord를 찾아내라.

1. I maj⁷ Cma⁷ VI⁻⁷ Am⁷ bVI maj⁷
A^bma⁷ V⁷/I G⁷

from Aeolian Mode

2. I⁻⁷ Em⁷ IV⁻⁷ Am⁷ II⁻⁷
F[#]m⁷ bII maj⁷
Fma⁷

from Dorian Mode from Phrygian Mode

3. I maj⁷ B^bma⁷ bVII maj⁷
A^bma⁷ I maj⁷ B^bma⁷ bVII maj⁷
A^bma⁷

from Mixo-Lyd Mode from Mixo-Lyd Mode

4. I maj⁷ Ema⁷ VII⁻⁷
D[#]m⁷ bVII maj⁷
Dma⁷ VI⁻⁷ C[#]m⁷

from Lydian Mode from Mixo-Lyd Mode